

## Ärende

### Beslut om nyttjanderätt och anläggande av konstgräsplan på Torulunds IP, Torup.

#### Bakgrund

Torup/Rydö FF upplever idag en betydande brist på spelbara ytor under vinterhalvåret och mörka perioder. Hylte kommuns nuvarande konstgräsplan i Hyltebruk närmar sig slutet av sin tekniska livslängd, vilket skapar ett akut behov av att säkra framtida träningsmöjligheter för kommunens invånare.

På Torulunds IP finns i dagsläget en grusplan som står outnyttjad i snitt 51 veckor om året. Genom att konvertera denna yta till konstgräs kan en befintlig men underutnyttjad resurs förvandlas till en modern idrottsyta med minimal miljöpåverkan, då belysningsstolpar och infrastruktur redan finns på plats.

#### Syfte

För att säkerställa att barn, unga och motionärer kan vara fysiskt aktiva året runt föreslås att en konstgräsplan anläggs vid Torulunds idrottsplats. Utöver fotbollsföreningens cirka 250 medlemmar så vore det en utmärkt lösning för närliggande Torups skolas elever att bedriva en rad idrotter under skoltid. Det finns även intresse från närliggande föreningar och SPF seniorer som bedriver gåfotboll.

En modern idrottsanläggning har uppenbara hälsofördelar. Det skulle dessutom göra Hylte kommun mer attraktivt.



### Miljöhänsyn

Anläggningen planeras med modern miljöteknik för att minimera spridning av mikroplaster. Ett avancerat dräneringssystem med filter ska fånga upp vatten, smuts och granulat. Dessutom installeras gummifällor som töms regelbundet enligt fastställda rutiner.

### Beslutsalternativ

Föreningen presenterar tre huvudalternativ för placering och finansiering:

#### Alternativ 1: Konvertering av befintlig grusplan

Detta är det mest kostnadseffektiva alternativet med minst miljöpåverkan.

- **Kostnad:** 6 902 500 kr (inkl. moms).
- **Finansiering:** Fullt ut finansierat av externa parter. Ingen ekonomisk konsekvens för Hylte kommun.
- **Beslutsförslag:** Att Torup/Rydö FF beviljas tillåtelse att anlägga planen på befintlig grusplan samt erhåller nyttjanderätt för området i tio (10) år, med möjlighet till förlängning ett (1) år i taget.

#### Alternativ 2: Anläggning intill Torulund (Bilaga 2)

- **Kostnad:** 9 901 250 kr (inkl. moms).
- **Konsekvens:** Hamnar i konflikt med planerad bebyggelse av Prästasjön (Torups Prästgård 1:23) och påverkar eventuellt minst två fastigheter.
- **Beslutsförslag:** Samma nyttjanderätt som alt. 1, men med ett tilläggsyrkande om att Hylte kommun går in med 20 procent medfinansiering på grund av merkostnaden.

#### Alternativ 3: Skogsområdet öster om Torulund (Bilaga 3)

- **Kostnad:** 10 291 250 kr (inkl. moms).
- **Konsekvens:** Innebär stora ingrepp i skogsmark och behov av ny infrastruktur/väg för maskiner.
- **Beslutsförslag:** Samma nyttjanderätt som alt. 1, men med ett tilläggsyrkande om att Hylte kommun går in med 20 procent medfinansiering på grund av den substantiella merkostnaden.

### Sammanfattande bedömning

Torup/Rydö FF förordar **Alternativ 1**. Det är det ekonomiskt mest fördelaktiga alternativet då det är fullt externt finansierat, har lägst miljöpåverkan och nyttjar befintlig infrastruktur utan att krocka med framtida bostadsplanering.

**Driftkalkyl**

Skötselschema konstgräset	Antal ggr/v	Antal ggr/år	Tid/gång (tim)	Tid/vecka	Tid/år (tim)	Material- kostnader	Övrigt
Borstning	1	26	2	2	52		
Ytstädning	1	26	4	4	104		
Storstädning		0,5	8	0	4	25 000 kr	Görs vartannat år
Harvning	1	26	4	4	104		
Snö/halkbekämpning		5	8	0	40	10 000 kr	
Granulat		1	8	0	8		
Okulär besiktning sömmar skarvar	1	40	2	2	80		Rondering
<b>Service övrigt</b>							
Renspolning brunnar, dräneringar		2	4	0	8	8 000 kr	
					<b>400</b>	<b>43 000 kr</b>	

Kostnad Material	<b>43 000 kr</b>
<b>Summa</b>	<b>43 000 kr</b>

Kalkylen är gjord med stöd från en befintlig skötselplan för Örnvallen i Hyltebruk, som sköts av Hylte Bostäder.

Materialkostnader för granulat och redskap är ej med i driftkalkylen, eftersom dessa redan är inprisat i offerterna för anläggandet.

Tidsåtgång för skötsel kommer att vara 400 timmar/år. Arbetet kommer att utföras ideellt av en skötselgrupp utsedd av föreningen.

Vi räknar med att kostnaden för att driva planen kommer att vara 43 000 kr/år. Föreningen betalar idag 16 000kr/år i planhyra, som istället kommer läggas till driften.

**Bilagor:**

1. Föreningens förundersökning och offerter.
2. Kartskiss alternativ 2.
3. Kartskiss alternativ 3.

## **Bilaga 1**

### **Förundersökning angående nyetablering av konstgräsplan i Torup, Hylte kommun.**

I andan att främja rörelse och folkhälsa vill vi i Torup/Rydö FF lyfta ett initiativ som är av högsta prioritet för barn och vuxna i vår kommun.

Alltför stor del av året är utomhusidrott, och fotboll i synnerhet, inte möjlig att utföra i full utsträckning. Det är en ohållbar utveckling som i längden kommer slå mot vår hälsa och inte minst kommande generationers aktiva fritid.

Nedan finner ni en utförligare beskrivning av det vi lyfter.

Vi föreslår att Hylte kommun, dess tjänstepersoner och politiker omgående tar ställning till följande förslag:

- **Att utreda förutsättningarna och besluta om anläggandet av en belyst konstgräsplan i 11-manna storlek placerad på Torulunds idrottsplats i Torup.**
- **Att utreda möjligheterna för att ovanstående plan även ska kunna användas av fler idrotter, så kallad multiarena.**
- **Att undersöka möjligheterna och hitta en alternativ lösning för att den anrika idrottsklubben Torups BK att fortleva inom Hylte kommuns gränser.**

#### **Beskrivning av projektet**

En konstgräsplan förlänger fotbollssäsongen avsevärt och gör det möjligt att spela utomhus året runt. Det är även en möjlighet för skolelever och andra klubbar att nyttja för spontanidrott och andra aktiviteter. Konstgräsplanen skulle få en central roll i efter-skolan-verksamhet som Torup/Rydö FF idag bedriver i den möjlighet som står till vårt förfogande. Under vinterhalvåret är över 200 medlemmar vid fotbollsklubben förpassade till den hårt belastade konstgräsplanen på Örnvallen i Hyltebruk. Denna plan börjar nu närma sig sin tekniska livslängd. Det är därför av största vikt att utredningar och planering för framtiden påbörjas.

Genom projektet kommer träningsförhållandena förbättras och säsongen förlängas avsevärt. Anläggningen kommer att användas alla dagar i veckan både för organiserad verksamhet och spontan idrott och lek.

#### **Syfte**

Syftet med projektet är att utveckla fotbolls- och idrottsverksamheten för barn, ungdomar och seniorer i Hylte kommun. Genom satsningen skulle folkhälsan och rörelse på mindre orter i kommunen främjas vilket i sig vore en stor vinst för samhället.

Föreningen Torup/Rydö FF vill göra detta genom att anlägga en belyst fullskalig 11-manna konstgräsplan på idrottsplatsen Torulund i Torup. Vår klubb står för kamratanda och att alla har en plats oavsett bakgrund eller förutsättningar. Vi vill satsa vidare på det i många år framöver.

Vidare finns det samhälleliga vinster i gemenskap och föreningsliv. Denna rörelse har visat sig vara ett effektivt verktyg mot att unga hamnar i kriminalitet eller begår brott.

#### **Bakgrund**



I november 2018 invigdes Hyltebruks nya konstgräsplan på Örnvallen. Den förra från tidigt 2000-tal var Hallands första och kom att efter denna invigning ligga på upplag intill Torulunds idrottsplats (se bild 1, "nuvarande depå") fram till november 2023 då den togs bort.

En konstgräsplan har en ungefärlig livslängd på 10 år. Vid bra underhåll och kontinuerlig tillsyn kan den vara spelbar i upp till 15 år. Men när den tekniska livslängden närmare sig är det av vikt att fundera på alternativen framåt.

Fotboll har spelats i organiserad form på Torulund i Torup sedan 1932. År 2000 gick två klubbar samman och bildade Torup/Rydö FF. Dock finns ett allvarligt bekymmer med idrottsplatsen. Gräsplanerna är inte belysta och kan inte nyttjas under halva året, mellan september och mars. Mörkret gör att det inte bara är farligt att spela, det är helt och hållet uteslutet.

Lösningen har varit att spelarna i klubben använder sig av den högt belastade konstgräsplanen på Örnvallen för träning och matchspel. En schematisk mardröm med tanke på att det finns många som vill och behöver använda denna plan. Men Örnvallens konstgräsplan snö- och halkbekämpas inte mellan 1 november och 15 februari, alltså under nästan en tredjedel av året.

Vintertid hade det varit ett alternativ att våra medlemmar ägnade sig åt inomhusfotboll eller futsal. Dock är den hall som idag ligger på Torups skola för liten och inte anpassad för denna verksamhet.

Konstgräsplanen i Hyltebruk har ett par år kvar, men den slits desto snabbare under belastningen av två fotbollsklubbar och övriga som nyttjar den.

Hylte kommun har en historia av att främja rörelse och idrotter, likväl som kulturutövare. Vi har många atleter som gått vidare till toppligor och landslag i olika sporter. Personer som inspirerat och inspirerar dagens unga, inte minst fotbollsspelaren Olivia Schough och volleybollfenomenet Marcus Nilsson.

### **Ekonomiska aspekter**

En nyetablering av en konstgräsplan är en större investering än att lägga nytt konstgräs på befintlig plats vilket kostar mellan 2,5 och 3 miljoner kronor. Men med bidrag och kloka val så blir det faktiskt billigare att anlägga en konstgräsplan i Torup än att byta ut Örnvallens gräs till en nytt.

Allmänna Arvsfonden kan upp till 10 miljoner gå in med 80 procent av kostnaden, enbart vid nyetablering! Om vi ponerar att anläggandet då kostar denna summa så återstår 2 miljoner att hantera på andra sätt. Det finns många fler bidrag och stöd att söka vilket krasst räknat skulle innebära att kommunens investering landar på strax över en miljon. En kapitalsatsning på drygt hälften jämfört med att fortsätta satsa på Örnvallens plan.

Exempel på stöd går att få via:

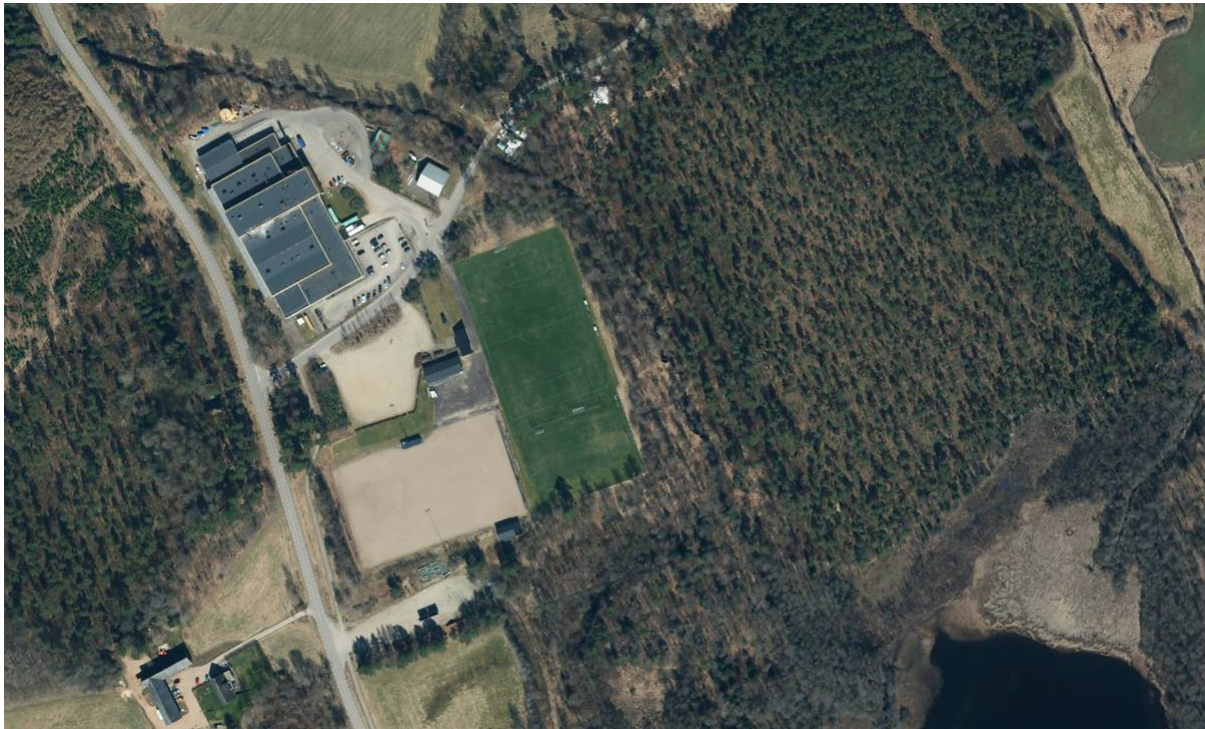
- Allmänna Arvsfonden <https://www.arvsfonden.se/>
- Riksidrottsförbundet <https://www.rf.se/bidrag-och-stod/stod-till-anlaggningar-och-idrottsmiljoer>
- SvFF's Investeringsfond <https://aktiva.svenskfotboll.se/forening/anlaggningar/stod-och-kontakt/>
- SvFF's Anläggningsfond <https://aktiva.svenskfotboll.se/forening/anlaggningar/stod-och-kontakt/>
- Leader Halland <https://lluh.se/>
- Bra miljöval för belysning <https://www.bramiljoval.se/energifonden/>

- Projektstöd IF via SVFF
- Jordbruksverkets investeringsstöd

Torup/Rydö FF har varit i kontakt med Svenska fotbollsförbundets sakkunniga på området. Niklas Callenmark vid [SVFF](#) har erbjudit sig att träffa både kommunen och Torup/Rydö FF för att berätta mer om både de finansiella möjligheterna och anläggandet i sig.

### Placering och lokalitet

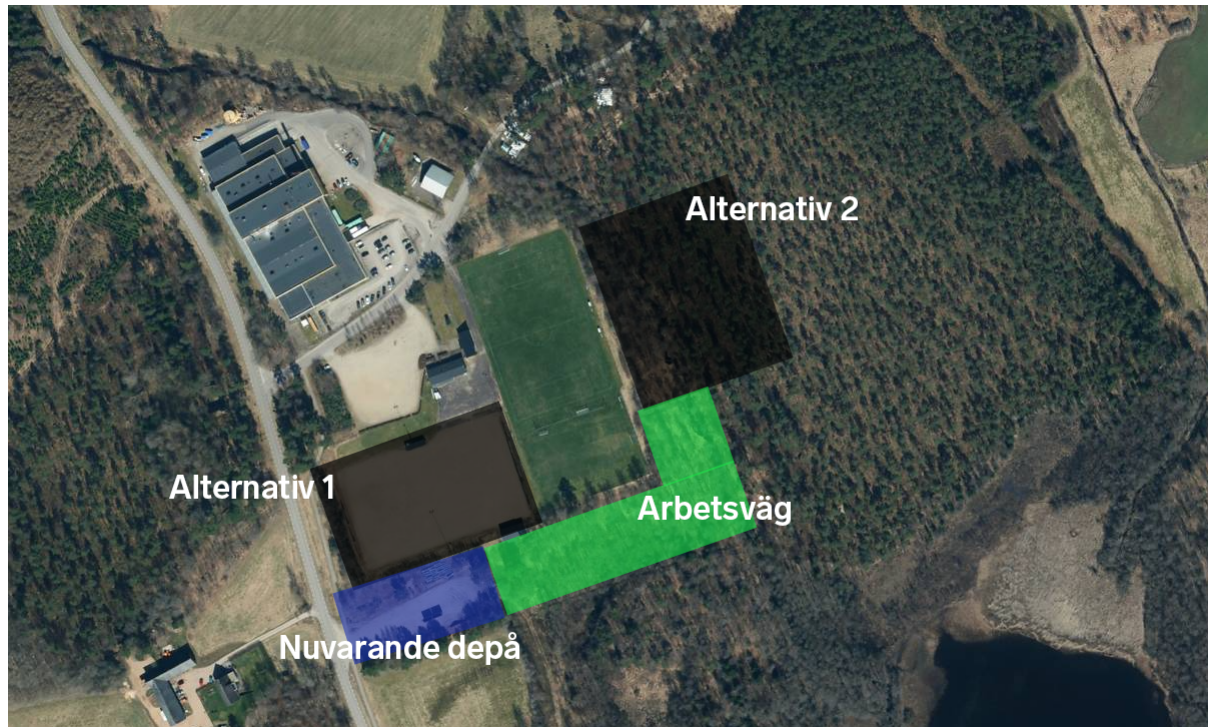
I nuläget finns en fullskalig 11-mannaplan och en 7-mannaplan för fotboll på Torulund, bägge har naturgräs. Dessutom finns en grusplan med belysning på idrottsplatsen som används av Torups BK. Norr om idrottsplatsen finns en industrianläggning med inriktning på tvätt.



Idrottsplatsen Torulund i Torup, satellitbild/Eniro.

Det alternativ som ligger närmast till hands är att nyttja grusplanen (Alternativ 1) som plats för en ny konstgräsplan. Dock innebär det att den anrika bandyklubben Torups (1932) förlorar sin hemmaplan. Hylte kommun får därför överväga alternativ utifrån om de vill bevara klubben som är en av de sydligaste bandyklubbarna i landet. Med tanke på svårigheterna att hålla is på dessa sydliga breddgrader vore det absolut bästa alternativet för Torups BK att det byggdes en hall avsedd för bandy med allt vad det innebär.



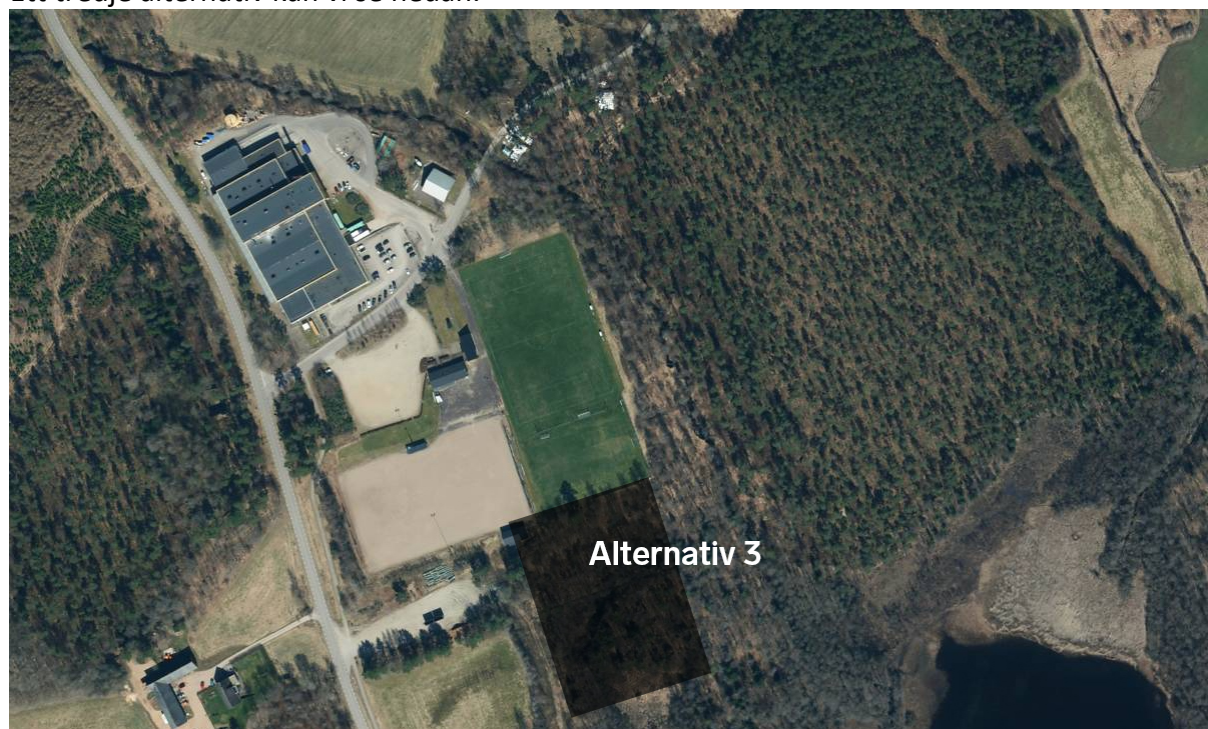


Förslag på placering av ny konstgräsplan i bild.

Alternativ 2 vore att via den befintliga depå, som brukas av kommunen och skogsbolag, bygga vidare en arbetsväg in i den mark som är täckt av skog (kommunal mark) och anlägga konstgräsplan i anslutning till gräsplanernas bortsida.

Detta skulle innebära ett större ingrepp i marken och investering av belysning, grund och hanteringen. Dock möjliggör det att göra satsningen grundlig och hållbar för många år framåt.

Ett tredje alternativ kan vi se nedan.





Dock är alternativ 3 inte att föredra av en anledning. Anläggningen skulle i så fall komma nära Prästasjön, drygt 100-150 meter. Om detta alternativ övervägs ställer det högre miljökrav och hanteringen av granulat.

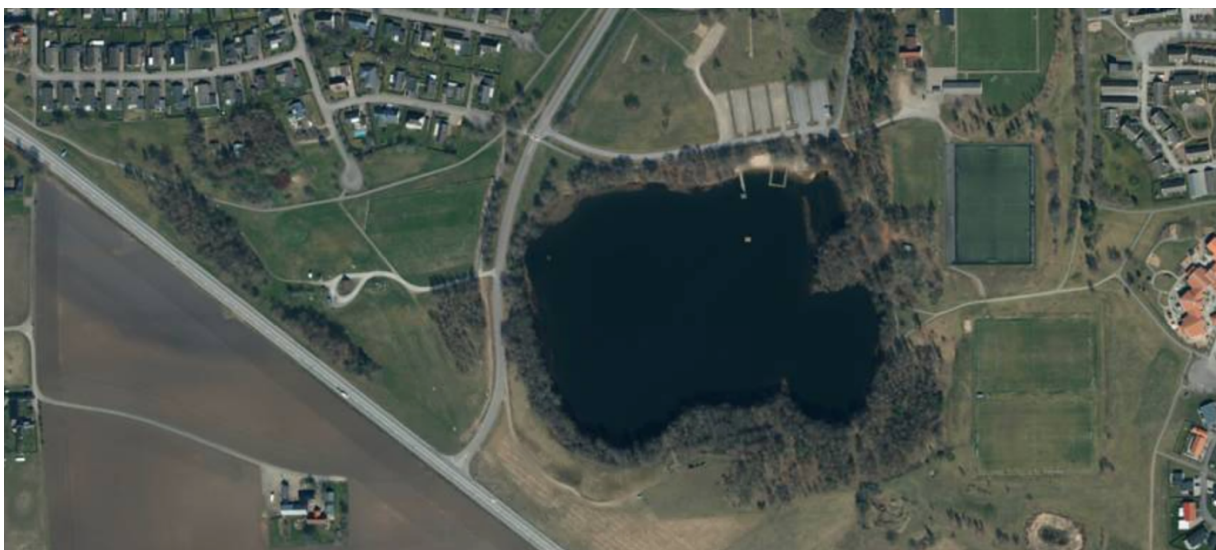
Eftersom Torup/Rydö FF är en sammanslagen klubb så finns det även anledning att titta på



idrottsplatsen i Rydöbruk. Som bilden ovan visar så ligger denna anläggning nära golfklubben och utrymme för att bygga ut en sådan här anläggning lämpar sig inte här på grund av platsbrist.

Om vi dock backar bandet till alternativ 3 så är det en möjlighet om vi kikar på hur Laholms kommun gjorde 2023 när de bytte ut konstgräset i Glänninge.

Som synes på bilden nedan är planen belägen inom ett kort avstånd, strax till höger om Glänninge sjö.



Glänninge sjö samt idrottsplats. Foto: Skärmdump/Eniro.

**Lärdomar från närliggande kommuner**

De senaste två decennierna har övriga halländska kommuner tagit efter trenden att anlägga konstgräsplaner. Det finns uppenbara skäl till detta. En förlängd fotbollssäsong innebär avsevärda möjligheter för barn, unga och vuxna till idrott och rörelse.

Laholm har anlagt en konstgräsplan i Veinge på en tidigare grusplan om vi överväger alternativ 1 ovan. Varberg har under 2024 anlagt en ny plan i Väröbacka, kultur- och fritidsnämndens ordförande Åse Craft Aronsson kommenterade under invigningen: "Låt denna plan bli en plats där ni lär er samarbete, laganda och styrka. Kom ihåg att oavsett resultatet på planen är det resan och vänskapen ni bygger som är det verkliga målet."

Halmstad kommun är i skrivande stund igång med att arbeta fram planerna för en konstgräsplan på Andersberg, ett område som har sina utmaningar men där kommunen ser nyttan av att satsa på ett sådant här projekt. Vid denna plats flyttas kolonilotter för att göra utrymme. I slutet av februari tog även Halmstad kommun att satsa ytterligare i Söndrum med ännu en konstgräsplan.

Poängen är att det finns hjälp att få från grannkommunerna, vid sidan av SvFF och oss i Torup/Rydö FF. Det finns lärdomar som vi kan dra nytta av och ta del av för denna satsning.

### Alternativ till material

Konstgräs kan göras med olika former av material. Den gängse typen är konstgräs med eller utan stötdämpande-pad som fylls med san och gummigranulat.

Gummigranulat kommer i tre varianter: SBR, EPDM eller TPE.

SBR är vanligast och det billigaste alternativet. Samtliga har ungefärlig påverkan miljömässigt. Det finns fler alternativ som av två orsaker inte lämpar sig särskilt väl för vårt klimat och idrott. Dels har det visat på problem med spelarsäkerhet och vidare har materialet dragit åt sig fukt och fryst vid minusgrader. Något som sätter syftet med året-runt-spel i gungning.

Här följer andra material som testas eller är under utveckling:

**Bioflex Eco** – specialsand, två st planer i Sverige (Häljarp och Bjärred) -24 [Saltex BioFlex Eco | Unisport](#)

**Pinjekottar** – Nedmalda kottar, finns inte idag i Sverige, några planer i Norge som SvFF följer. [Home | GabsonAB](#)

**A Good Choice** – Bionedbrytbart, första planen läggs i år i Göteborg. [A Good Choice - Hållbart Biomaterial Ersätter Skadlig Plast](#)

**Kalkbaserat** - fortfarande i forskningsstadiet [GAIA BioMaterials | Sverige](#)

**Norfill**- Björk, ligger på flera planer i Norge bla. Oslo [GOE Bio Granulat | De egyptiska myndigheterna Produktion](#)

**Sandplaner** – finns flera varianter, sliter på gräset snabbare, bla Göteborg

**GEOfill S** – Kork/ kokosblandning, [Miljövänligt granulatfyllning för fotbollsplaner med konstgräs](#)

**Nonfill** – Finns framförallt två leverantörer i Sverige, har en bit kvar idag med framförallt halka, Göteborg har en ny 9-9 vid Kviberg

**Majs** – Majskolvar som sedan expanderar, finns inte i Sverige än [Infills - Artificial Turf Companies, Artificial Sports Turf Supplies - FieldTurf](#)

**Taraxa** – Ett helt nytt material som fortfarande håller på att framställas, uppbyggt av rotvätskan från maskrosor.

### Framtida reglemente

Det som kommit på senare år och som det fattades ett EU-beslut om 2023 är att fasa ut mikroplaster. Där har man klassat just gummikulorna (gummigranulat) som en stor potentiell spridningskälla och har därför satt ett försäljningsförbud av dessa från oktober 2031. Det finns även andra områden ingår i EU-beslutet.

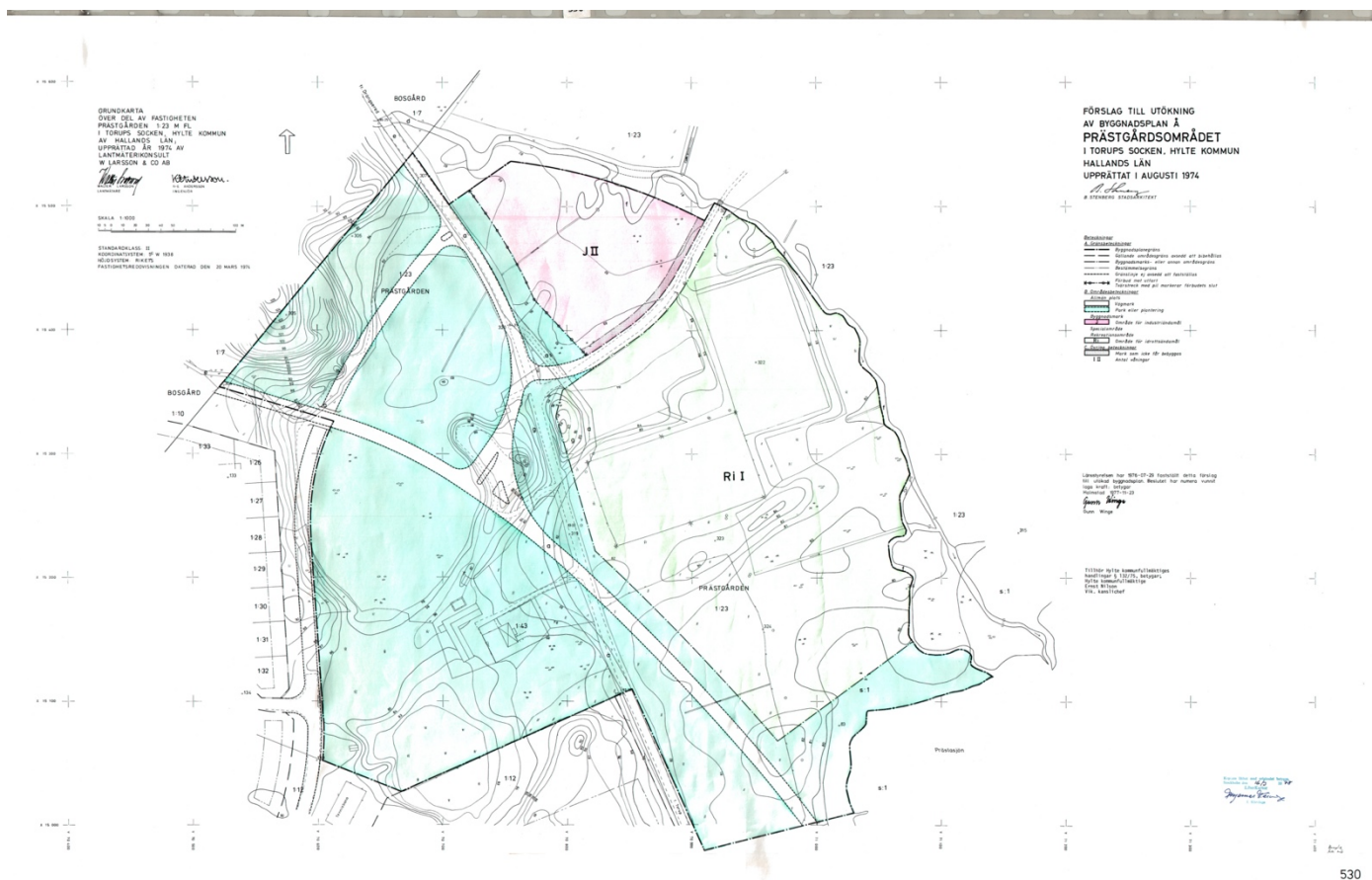
Detta innebär att från oktober 2031 går det inte längre att köpa in nytt granulat till konstgräsplanerna. Men har man en plan så får den brukas sin fulla livslängd ut vilket räknas till åtminstone tio år.

Viktigt är att man följer rutiner och arbetar aktivt med riskminimering för att bibehålla gummikulorna på planen. Det finns rutiner för detta som SvFF:s sakkunniga är väl insatta i och kan rådgöra för att uppnå maximal effektivitet.

Med vänliga hälsningar  
Torup/Rydö FF:s styrelse den 12 mars 2025

Ordförande Camilla Berggren  
0739-83 42 36  
Kontaktperson vid styrelsen  
Ledamot André Kvist  
0737-88 15 05

**Detaljplan för Torulunds idrottsplats och närområde**





2026-03-25

## Bilaga 2



## Bilaga 3

